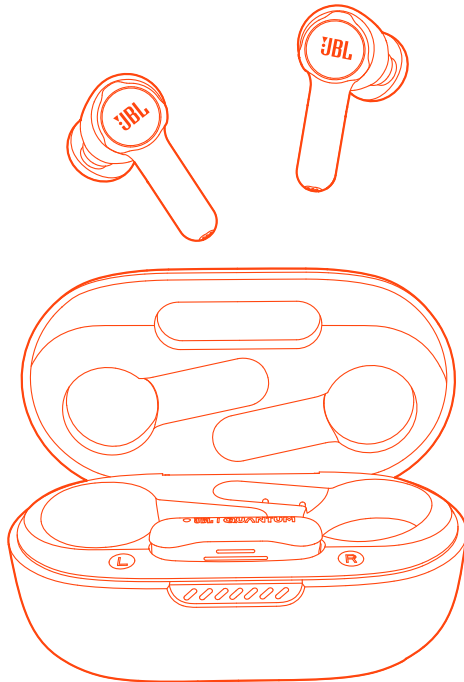




# JBL QUANTUM TWS



BRUKERVEILEDNING

# INNHOLDSFORTEGNELSE

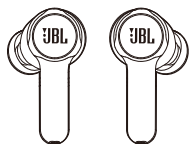
<b>INTRODUKSJON .....</b>	<b>1</b>
<b>INNHOLDET I ESKEN .....</b>	<b>2</b>
<b>PRODUKTOVERSIKT .....</b>	<b>3</b>
Kontroller på øreproppene .....	3
Kontroller på ladeetuiet.....	4
Kontroller på 2,4 GHz USB trådløs dongle .....	4
<b>KOMME I GANG .....</b>	<b>5</b>
JBL Headphones-appen (bare for mobiltelefon).....	5
Førstegangs oppsett (kun for PC) .....	5
Slik tar du på deg øreproppene .....	6
<b>SLIK BRUKER DU ØREPROPPENE .....</b>	<b>7</b>
Første gangs bruk.....	7
Lading.....	7
Slå på og koble til via 2,4 GHz.....	8
Slå på og koble til via Bluetooth .....	10
Bytte mellom to kilder.....	11
Kontroller.....	12
Tilleggsfunksjoner.....	15
Strøm av .....	17
<b>LED-ATFERD .....</b>	<b>18</b>
<b>RENGJØRING AV PRODUKTET .....</b>	<b>19</b>
<b>PRODUKTSPEKIFIKASJON .....</b>	<b>20</b>
<b>FEILSØKING.....</b>	<b>22</b>

# INTRODUKSJON

Gratulerer med kjøpet ditt! Denne håndboken inkluderer informasjon om JBL Quantum TWS spill-øreproppene. Vi ber deg om å bruke noen minutter på å lese gjennom denne håndboken, da den beskriver produktet og har trinnvise instruksjoner for hvordan du konfigurerer anlegget og kommer i gang. Les og forstå alle sikkerhetsinstruksjonene før du bruker produktet.

Hvis du har spørsmål om dette produktet, eller bruken av det, kan du ta kontakt med forhandleren eller kundeservice, eller besøke oss på [www.JBLQuantum.com](http://www.JBLQuantum.com)

# INNHALDET I ESKEN



01



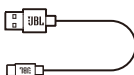
02



03



04



05

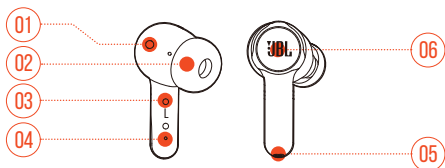


06

- 01 JBL Quantum TWS ørepropper
- 02 2,4 GHz USB trådløs dongle (USB-C)
- 03 Silikontupper
- 04 Ladeeske
- 05 USB ladekabel (USB-A til USB-C)
- 06 QSG, garantikort og sikkerhetsinstruksjoner

# PRODUKTOVERSIKT

## KONTROLLER PÅ ØREPROPPENE



**01** IR-sensor (brukssensor)

**02** Utskiftbar silikontupp

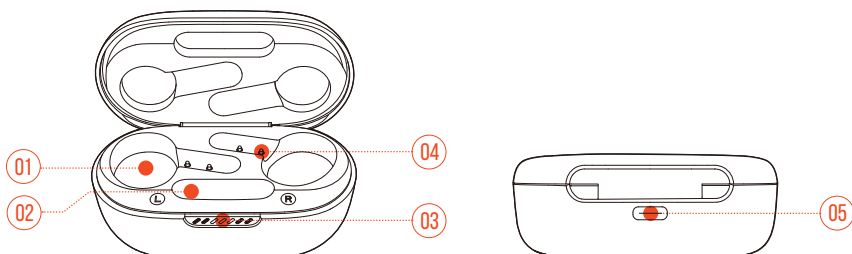
**03** Ladestift

**04** LED-indikator

**05** Mikrofon

**06** Berøringskontroll

## KONTROLLER PÅ LADEETUIET



**01** Øreproppholder

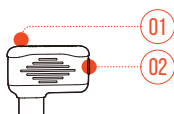
**02** Dongleholder

**03** LED-indikator

**04** Ladestift

**05** Ladeport

## KONTROLLER PÅ 2,4 GHz USB TRÅDLØS DONGLE



**01** Sammenkoblingsknapp

- Hold inne i mer enn 5 sekunder for å gå inn i sammenkoblingsmodus for 2,4 GHz trådløs.

**02** LED-indikator

- Viser status for 2,4 GHz trådløs tilkobling.

# KOMME I GANG

## JBL HEADPHONES-APPEN (BARE FOR MOBILTELEFON)

På mobilen laster du ned JBL Headphones-appen fra Apple App Store eller Google Play, slik at du får enda mer kontroll og personlig tilpasning av lytteopplevelsen.

## FØRSTEGANGS OPPSETT (KUN FOR PC)

Last ned **JBL QuantumENGINE** fra [www.jblquantum.com/engine](http://www.jblquantum.com/engine) for å få full tilgang til funksjonene på JBL Quantum-øreproppene dine.

## PROGRAMVAREKRAV

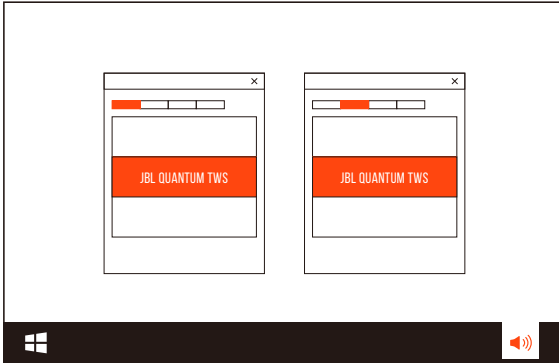
Plattform: Windows 10 (bare 64-bit) / Windows 11

500 MB ledig plass på harddisk for installasjon

### TIPS:

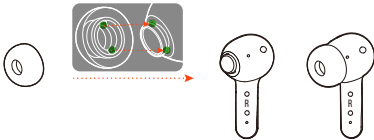
- Bruk alltid den nyeste versjonen av Windows 10 (64-bit) eller Windows 11 for å få en optimal opplevelse på JBL QuantumENGINE
  - JBL QuantumSURROUND er bare tilgjengelig for Windows. Programvaren må installeres.
1. Koble øreproppene til PC-en via en 2,4 GHz trådløs USB-tilkobling. (Se ["Slå på og koble til via 2,4 GHz"](#)).
  2. Gå til **"Sound Settings"** (Innstillinger for lyd) -> **"Sound Control Panel"** (Kontrollpanel for lyd).
  3. Under **"Playback"** (Avspilling) merker du av for **"JBL Quantum TWS"** og velger **"Set Default"** (Sett som standard) -> **"Default Device"** (Standardenhet).
  4. Under **"Recording"** (Opptak) merker du av for **"JBL Quantum TWS"** og velger **"Set Default"** (Sett som standard) -> **"Default Device"** (Standardenhet).

5. Følg instruksjonene på skjermen for å tilpasse lydinnstillingene.

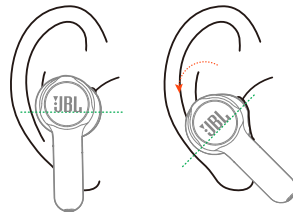


## SLIK TAR DU PÅ DEG ØREPROPPENE

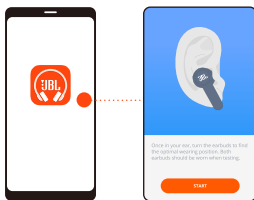
01



02



03

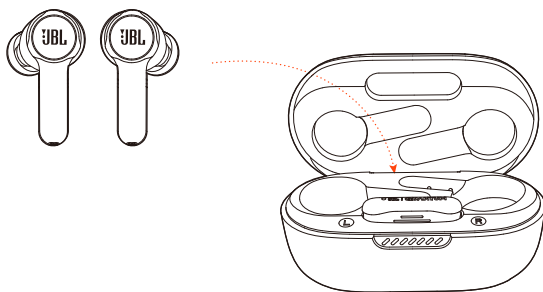


1. Velg den størrelsen silikontupper som passer best til ørene dine.
2. Vri øreproppene i ørene som vist for å få best passform og lydlytelse.
3. Etter Bluetooth-tilkobling (se "[Slå på og koble til via Bluetooth](#)") åpner du JBL Headphones-appen for å finne øreproppene. Følg deretter anvisningene på skjermen for å kalibrere.



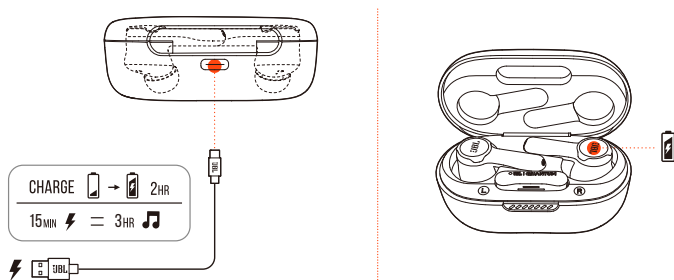
# SLIK BRUKER DU ØREPROPPENE

## FØRSTE GANGS BRUK



Før øreproppene brukes for første gang, skal de settes inn i ladeetuiet for aktivering.

## LADING

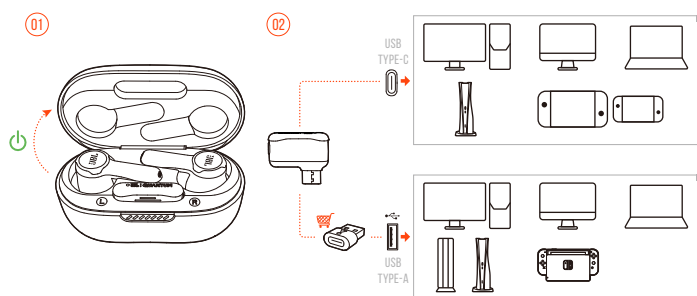


- Det tar rundt to timer å lade øreproppene helt opp gjennom ladeetuiet.
- Med hurtigladefunksjonen gir femten minutters lading strøm til øreproppene dine for tre timers musikkavspilling.

## TIPS:

- Under lading må ladestiftene på øreproppene og ladedekselet være rettet inn mot hverandre og ha god kontakt.
- Rengjør ørepluggene og ladedekselet regelmessig for å unngå mulige ladeproblemer (se "[Rengjøring av produktet](#)").
- Åpne lokket for å sjekke batterinivået i ladekassen. Se "[LED-atferd](#)" for detaljer. Bruk den medfølgende USB-kabelen til å lade opp ladeetuiet når det trengs.

## SLÅ PÅ OG KOBLE TIL VIA 2,4 GHz

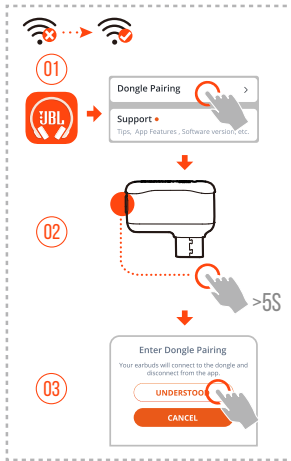


1. Koble den trådløse 2,4 GHz USB-dongelen til en USB-C-port på en PC, Mac, bærbar PC, PS5-konsoll eller Nintendo Switch™-kontroller.
  - Bruk en USB-C til USB-A-omformer (medfølger ikke), til å koble dongelen til en USB-A-port på en PC, Mac, desktop, PS4/PS5-konsoll eller Nintendo Switch™-konsoll.
2. Bare åpne lokket på ladeetuiet eller ta ut en av eller begge øreproppene for å aktivere.
  - ↳ Øreproppene kobles automatisk til dongelen.
  - ↳ Etter utført tilkobling lyser LED-lampen på dongelen hvitt, og "Dongle connected" (Dongle tilkoblet) høres fra øreproppene.

## TIPS:

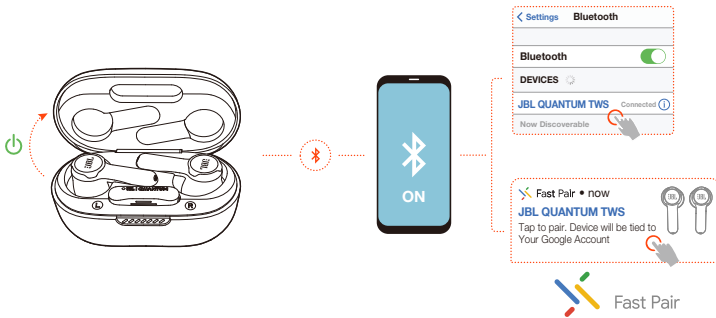
- Kompatibilitet med alle USB-porter er ikke garantert.

## MANUELL SAMMENLIGNING



1. Etter Bluetooth-tilkobling (se ["Slå på og koble til via Bluetooth"](#)) åpner du JBL Headphones-appen for å finne øreproppene. Velg deretter **"Dongle pairing"** (Dongle-sammenkobling) fra appskjermen.
2. Følg anvisningene på skjermen for å holde sammenkoblingsknappen på den trådløse 2,4 GHz USB-dongelen i mer enn 5 sekunder til LED-lampen blinker raskt hvitt.
3. Velg **"UNDERSTOOD"** (skjønner) for å koble øreproppene fra appen.
  - ↳ Ørepluggene starter sammenkoblingen med dongelen.
  - ↳ Etter utført tilkobling lyser LED-lampen på dongelen hvitt, og **"Dongle connected"** (Dongle tilkoblet) høres fra øreproppene.

# SLÅ PÅ OG KOBLE TIL VIA BLUETOOTH



## RASK SAMMENKOBLING FOR GOOGLE (BARE FOR TELEFONER MED ANDROID 6.0+)

1. Sørg for at mobiltelefonen er ulåst og har tjenestene **Google Play** og **sted** aktivert.
2. Bare åpne lokket på ladeetuiet eller ta ut en av eller begge øreproppene for å aktivere.
3. Hold mobiltelefonen nær øreproppene.
4. Trykk på popup-varselet for å hurtigsammenkoble på mobiltelefonen din.
  - ↳ Etter vellykket sammenkobling hører du **"BT connected"** (BT tilkoblet) fra øreproppene.

## MANUELL SAMMENKOBLING

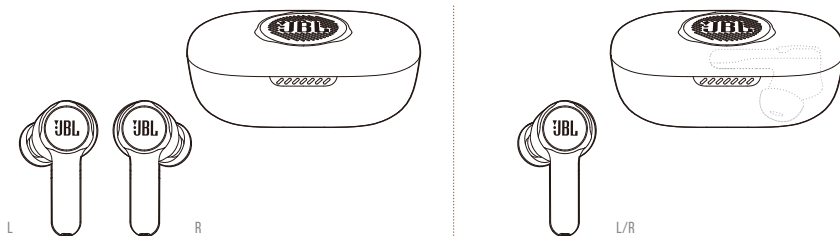
1. Bare åpne lokket på ladeetuiet eller ta ut en av eller begge øreproppene for å aktivere.
2. Aktiver Bluetooth på mobiltelefonen og velg **"JBL Quantum TWS"** fra listen over Bluetooth-enheter.
  - ↳ Etter vellykket sammenkobling hører du **"BT connected"** (BT tilkoblet) fra øreproppene.

### Slik kobler du fra gjeldende enhet:

Trykk og hold deretter inne berøringskontrollen på øreproppene i fem sekunder.

- ↳ Øreproppene går tilbake i Bluetooth-synkroniseringsmodus.

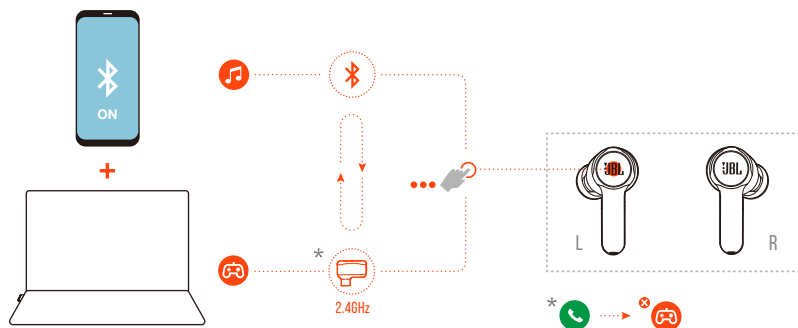
## DOBBEL TILKOBLING + SYNKRONISERING



Du kan bruke begge øreproppene samtidig (stereomodus), eller bare én (monomodus), enten venstre eller høyre, om gangen.

## BYTTE MELLOM TO KILDER

Med denne funksjonen bytter du raskt og enkelt fra spillyd til innkommende anrop eller musikkilder.



1. Kontroller at øreproppene er koblet til mobiltelefonen din via Bluetooth og til PC-en din gjennom 2,4 GHz samtidig.
2. Når du spiller spill på PC-en med øreproppene:
  - hvis du får et innkommende anrop på mobiltelefonen din, stanses lyden av spillet og erstattes av ringetonen. Du kan dobbeltrykke på berøringsområdet på begge ørepluggene for å besvare/avslutte anropet (se "[Anropskontroller](#)" for detaljer).


- du kan tredoble berøringsområdet på den venstre ørepluggen for å bytte til musikk-kilden på mobiltelefonen (se "[Avspillingskontroller](#)" for informasjon om betjening av musikk).
- For å bytte tilbake til spillets lyd fra musikk-kilden trykker du tre ganger på berøringsområdet på venstre øreplugg igjen.

### TIPS:

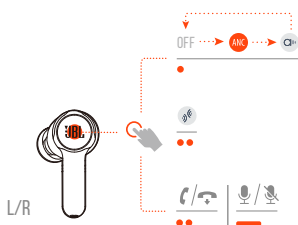
- En meldingslyd høres hver gang du bytter kilde.

## KONTROLLER

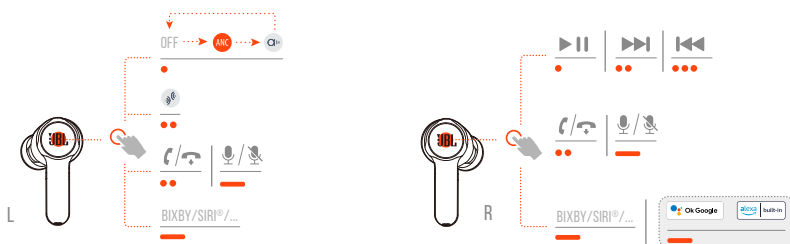
### MERKNADER:

- Beskrivelsen av kontrollene i denne delen tar utgangspunkt i øreproppenes standardinnstillinger.
- Aktiver avanserte kontroller ved å koble JBL Quantum TWS til JBL Headphones-appen  på mobiltelefonen eller JBL QuantumEngine PC-en.
- Aktiver taleassistenten fra JBL Headphones-appen og tilordne den til din foretrukne ørepropp (V/H).

### TILGJENGELIGE KONTROLLER MED 2,4 GHz-TILKOBLING



## KONTROLLER TILGJENGELIG MED BLUETOOTH-TILKOBLING



## BYTTE AV LYDMODUS

For å veksle mellom AV (standard), ANC og Ambient Aware 

- i 2,4 GHz-tilkobling, trykk på berøringsområdet på en av øreproppene.
- i Bluetooth-tilkobling, trykk på berøringsområdet på den venstre øreproppen.

Slik aktiverer og deaktiverer du Talkthru 

- i 2,4 GHz-tilkobling, dobbelttrykk på berøringsområdet på en av øreproppene.
- i Bluetooth-tilkobling, dobbelttrykk på berøringsområdet på den venstre ørepluggen.

## ANROPSKONTROLLER

### Ved innkommende samtale:

- Trykk eller dobbelttrykk på berøringsområdet på en av øreproppene for å besvare anropet.
- Hold berøringsområdet på en av øreproppene inne i to sekunder for å avvise anropet.

### Under en samtale:

- Dobbelttrykk på berøringsområdet på en av øreproppene for å legge på.

### Når du foretar et utgående anrop:

- Dobbelttrykk på berøringsområdet på en av øreproppene for å avbryte samtalen.

## **DEMP/DEMPING AV**

- Når du spiller med 2,4 GHz-tilkobling, holder du berøringsområdet på en av øreproppene inne i to sekunder for å dempe eller oppheve demping av mikrofonen.
- Under anrop med Bluetooth-tilkobling holder du berøringsområdet på en av øreproppene inne i to sekunder for å dempe eller oppheve demping av mikrofonen.

## **AVSPILLINGSKONTROLLER**

- Trykk på berøringsområdet på den høyre øreproppen for å pause eller gjenoppta avspillingen.
- Dobbeltrykk på berøringsområdet på den høyre øreproppen for å hoppe til forrige spor.
- Trippeltrykk på berøringsområdet på høyre ørepropp å hoppe til neste spor.

## **TALEASSISTENTER**

- Hold berøringsområdet på en av øreproppene inne i to sekunder for å aktivere den innebygde taleassistenten på mobiltelefonen din, f.eks. BIXBY eller SIRI®.
- Trykk på berøringsområdet på en av øreproppene eller hold inne i to sekunder for å avslutte.

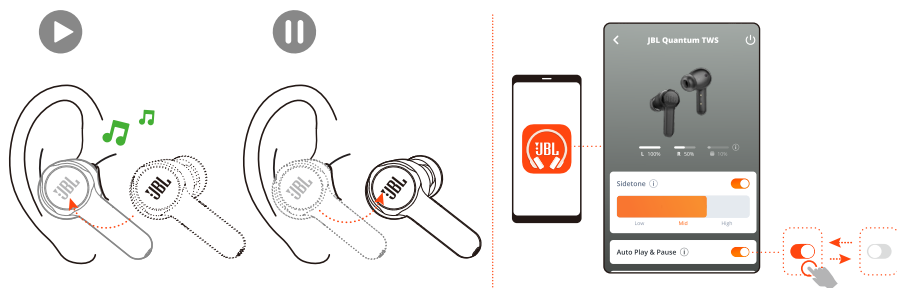
## **TIPS:**

- For detaljert informasjon om betjening av Google Assistant og Amazon Alexa, se APP QSG, som er tilgjengelig på [www.JBLQuantum.com](http://www.JBLQuantum.com)



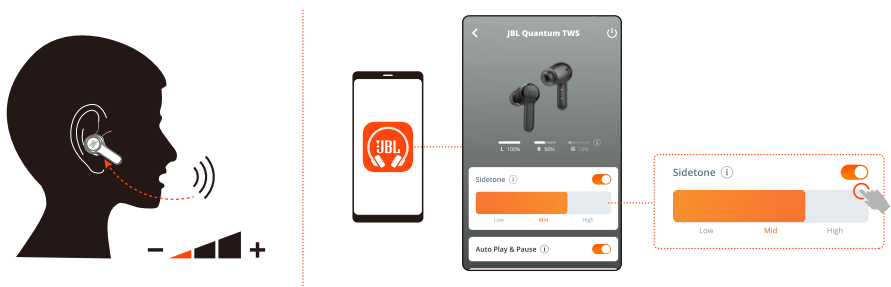
# TILLEGGSFUNKSJONER

## AUTOMATISK AVSPILLING/PAUSE



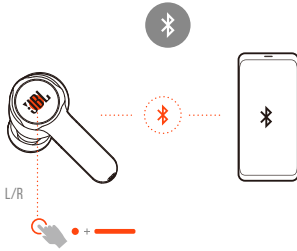
Med denne funksjonen aktivert i appen vil musikkavspillingen stanse når du tar av øreproppene, og fortsetter når du tar dem på igjen.

## SIDETONE



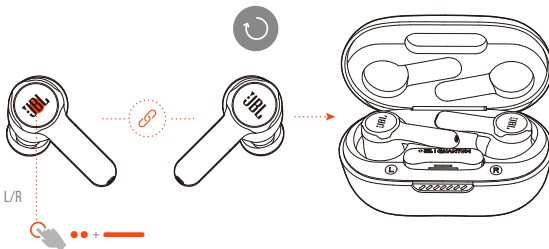
På appen kan du justere volumet på din egen stemme slik du hører den under samtaler.

## KOBLE TIL EN NY BLUETOOTH-ENHET



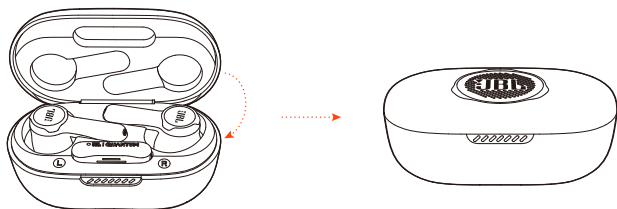
1. Ta ut begge øreproppene ut av ladeetuiet.
2. Trykk på og hold deretter inne berøringsområdet på en av øreproppene i fem sekunder.
  - ↳ Ørepluggene går i Bluetooth-sammenkoblingsmodus.
3. Gjenta fremgangsmåten for Bluetooth-sammenkobling for å koble til en ny Bluetooth-enhet (se ["Slå på og koble til via Bluetooth"](#)).

## TILBAKESTILLING TIL FABRIKKINSTILLINGER



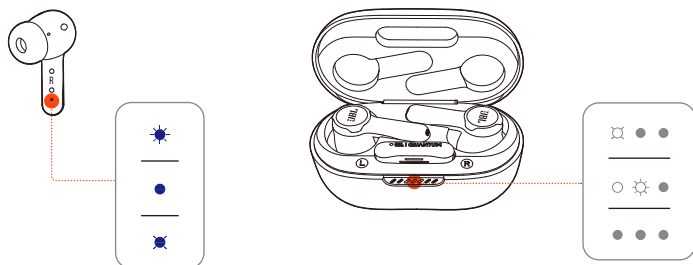
1. Ta ut begge øreproppene ut av ladeetuiet.
2. Dobbelttrykk og hold deretter inne berøringsområdet på en av øreproppene i fem sekunder.
  - ↳ Lysdiodene på begge øreproppene blinker raskt blått to ganger.
  - ↳ "Power off" (Slås av) høres fra øreproppene.
- Du kan slå dem på igjen ved å legge øreproppene tilbake i ladevesken og åpne lokket.

## STRØM AV



Du kan slå dem av ved å legge øreproppene inn i ladevesken og lukke lokket.

# LED-ATFERD



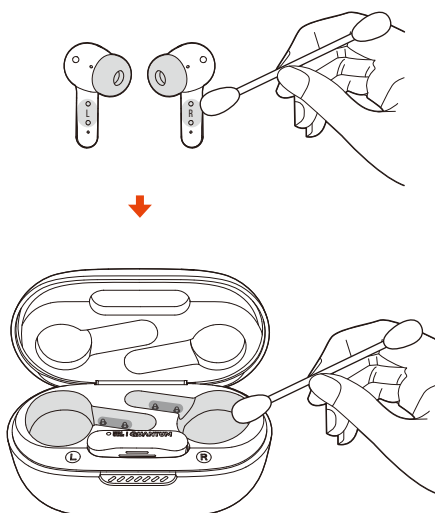
## LED på øreproppen:

LED-indikasjon	Status	Betydning
	Blinker raskt blått	BT kobles til
	Kontinuerlig blått i fem sekunder	BT tilkoblet
	Blinker sakte blått	BT ikke tilkoblet

## LED på ladedeksel:

LED-indikasjon	Status	Betydning
	1. LED-lampe blinker hvitt i fem ganger	Lavt batterinivå
	2. eller 3. LED-lampe lyser kontinuerlig hvitt i fem sekunder	Lader
	Alle de tre lysdiodene lyser kontinuerlig hvitt i fem sekunder	Fulladet

# RENGJØRING AV PRODUKTET



Bruk en ren bomullspinne lett fuktet med alkohol for å:

1. **Fjern ørevoks og smuss fra øreproppenes** silikontupper.
2. **Rengjør ladestiftene** på både øreproppene og i ladeetuiet. Bruk deretter en tørr og myk bomull til å gni bort støv og lo.
3. **Rengjør rillene** på dekselet og i bunnen av ladeetuiet.

**Etter rengjøring må du sørge for at ladeetuiet og øreproppene er tørre før du setter øreproppene tilbake i ladeetuiet.**

## TIPS:

- Det anbefales at du gjentar operasjonen med noen ukers mellomrom for å holde øreproppene rene og unngå å påvirke ladehastigheten og kvaliteten.

# PRODUKTSPEKIFIKASJON

- Modell: QUANTUM TWS
- Driverstørrelse: 10 mm / 0,39" dynamisk driver
- Strømforsyning: 5 V  $\equiv$  1 A
- Ørepropper: 5,5 g pr. stk (11 g samlet) / 0,012 pund pr. stk (0,024 pund samlet)
- Dongle: 2,5 g / 0,006 pund
- Ladeeske: 42,4 g / 0,093 pund
- Batteritype for ørepluggen: Litium-ion-polymer (51 mAh / 3,85 V)
- Ladeeskens batteritype: Litium-ion-polymer (340 mAh / 3,7 V)
- Ladetid: 2 timer når tomt
- Musikkavspillingstid med BT på og ANC på: opptil 6 timer
- Musikkavspillingstid med BT på og ANC av: 8 timer
- Taletid med BT på og ANC på: 4 timer
- Taletid med BT på og ANC av: 4,2 timer
- Musikkavspillingstid med 2,4 GHz på og ANC på\*: 3,5 timer
- Musikkavspillingstid med 2,4 GHz på og ANC av\*: 4 timer
- Taletid med 2,4 GHz på og ANC på\*: 3,5 timer
- Taletid med 2,4 GHz på og ANC av\*: 4 timer
- *\* Bare når begge øreproppene brukes samtidig*
- Frekvensrespons: 20 Hz - 20 kHz
- Impedans: 16 ohm
- Følsomhet: 106 dB SPL ved 1 kHz
- Maksimal SPL: 93 dB
- Mikrofonfølsomhet: -38 dBV/Pa ved 1 kHz
- Bluetooth-versjon: 5,2
- Bluetooth-profilversjon: A2DP V1.3, AVRCP V1.6, HFP V1.8
- Frekvensområde for Bluetooth-sender: 2,4 GHz - 2,4835 GHz

- Bluetooth-sendereffekt: <12 dBm EIRP
- Modulering for Bluetooth-sender GFSK,  $\pi/4$  QPSK, 8DPSK
- Maks. driftstemperatur 45 °C
- 2,4 GHz trådløs sendereffekt: <14 dBm EIRP
- 2,4 GHz trådløs-modulering: GFSK,  $\pi/4$  DQPSK
- 2,4 GHz trådløs bærefrekvens: 2400 MHz - 2483,5 MHz

**MERK:**

- De tekniske spesifikasjonene kan endres uten varsel.

# FEILSØKING

Hvis du har problemer med bruk av dette produktet, må du sjekke følgende punkt før du ber om service.

## INGEN STRØM

- Legg øreproppene tilbake i ladeetuiet, lukk lokket og åpne lokket igjen for å slå dem på igjen.
- Lade øreproppene (se "[Lading](#)").

## SAMMENKOBLING MED 2,4 GHz MISLYKTES MELLOM ØREPROPPENE OG DEN 2,4 GHz USB TRÅDLØSE DONGELEN

- Flytt hodetelefonene nærmere dongelen. Hvis problemet vedvarer, kan du sammenkoble øreproppene med dongelen igjen manuelt (se "[Manuell sammenligning](#)").

## INGEN LYD ELLER DÅRLIG LYD

- Pass på at du har valgt **JBL Quantum TWS** som standard enhet i spillets lydinnstillinger på PC-en, Mac-en eller spillkonsollen.
- Juster lydstyrken på PC-en, Mac-en eller spillkonsollen.
- Du kan oppleve tydelig nedsatt lyd kvalitet når du bruker øreproppene i nærheten av en USB 3.0-aktivert enhet. Dette er ikke en funksjonsfeil. Bruk i stedet en USB forlengelsesdokk for å holde donglen så langt unna USB 3.0-porten som mulig.

### Med 2,4 GHz trådløs tilkobling:

- Kontroller at øreproppene og den 2,4 GHz trådløse dongelen er sammenkoblet og tilkoblet riktig.
- USB-A- eller USB-C-portene på enkelte spillkonsollenheter kan være inkompatible med JBL Quantum TWS. Dette er ikke en funksjonsfeil.



## Med Bluetooth-tilkobling

- Volumkontrollen på øreproppene (kan tilpasses på JBL Headphones-appen) virker ikke for den Bluetooth-tilkoblede enheten. Dette er ikke en funksjonsfeil.
- Hold kilder til radiointerferens på avstand, slik som mikrobølgeovner eller trådløse rutere.

## ØREPROPPENE KAN IKKE LADES

- Lad opp ladeetuiet.
- Rengjør ladestiftene på øreproppene og i ladeetuiet (se "[Rengjøring av produktet](#)").

## LAGKAMERATENE MINE HØRER IKKE STEMMEN MIN

- Pass på at du har valgt **JBL Quantum TWS** som standard enhet i chattens lydinnstillinger på PC-en, Mac-en eller spillkonsollen.
- Sjekk at mikrofonen ikke er dempet.

## JEG HØRER IKKE MEG SELV NÅR JEG SNAKKER

- Ved bruk med PC må du aktivere sidetonen via **JBL QuantumENGINE** for å kunne høre deg selv tydelig over spillyden.
- Under bruk med en mobiltelefon må du justere sidetonen gjennom JBL Headphones-appen (se "[Sidetone](#)").

## INGEN REAKSJON ELLER FEILFUNKSJON I ØREPROPPENE

- Gjenopprett fabrikkinnstillinger (se "[Tilbakestilling til fabrikkinnstillinger](#)").
- Legg øreproppene tilbake i ladeetuiet og lukk lokket. Vent i 10 sekunder til maskinvaren har startet opp på nytt før du åpner lokket for å slå øreproppene på igjen.

## ØREPROPPENE FALLER LETT UT

- Prøv den størrelsen silikontupper som passer best til ørene dine. Juster øreproppenes posisjon i ørene dine for best mulig passform (se "[Slik tar du på deg øreproppene](#)").

